

Bilan de la saison 2020-2021

grippe covid net.fr



Participation

9 433	206 955	14,4
Participants entre septembre 2020 et mai 2021	Questionnaires hebdomadaires (en moyenne 5 609/semaine)	Participants pour 100 000 habitants (contre 18,6 en 2019/2020)

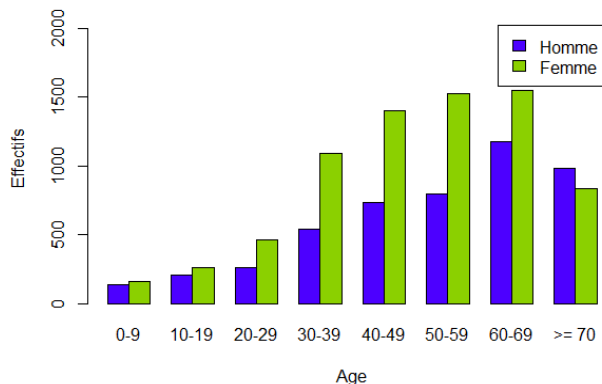
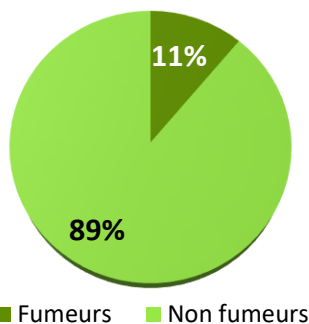
Profil des participants (n = 9 433)

Répartition selon l'âge et le sexe

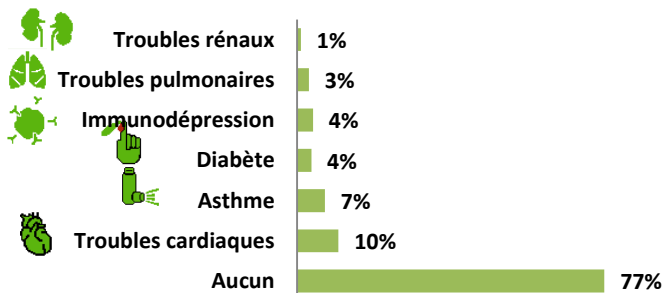
Sexe



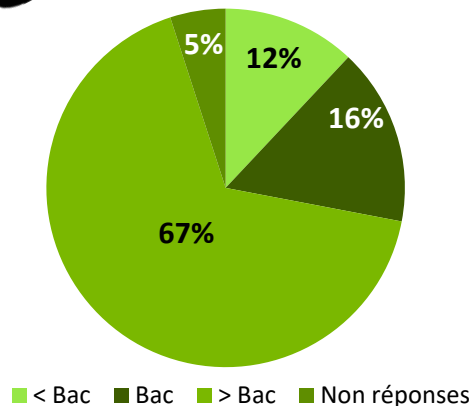
Statut tabagique



Prise régulière de médicaments pour une maladie chronique



Niveau d'étude





Et la grippe ?

Les participants présentant un syndrome grippal

Selon la définition de l'ECDC (European Centre for Disease Prevention and Control) : fièvre ou autres symptômes généraux (douleurs musculaires, fatigue) d'apparition brutale, accompagnés de signes respiratoires.

8,2% des participants ont eu au moins une fois des symptômes compatibles avec un syndrome grippal pendant cette saison, contre 16,7% au cours de la saison précédente.

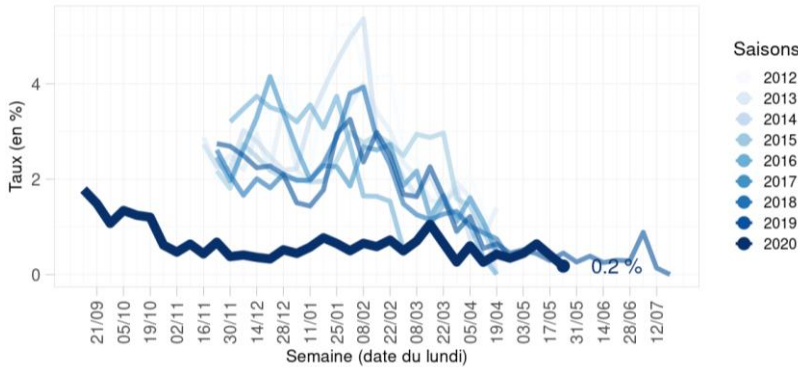


Figure 1 : Evolution des taux d'incidence des syndromes grippaux de la saison 2012/2013 à la saison 2020/2021, GrippeNet.fr/COVIDnet.fr

Les taux d'incidence des syndromes grippaux sont restés à un niveau faible cette saison, comparativement aux saisons précédentes. Il n'y a pas eu d'épidémie observée, ce qui est comparable aux observations des autres systèmes de surveillance.

La méthode utilisée pour estimer les incidences a été publiée par [Guerrisi et al. en 2018](#).

Vaccination antigrippale

66% (2 996) des répondants ont été vaccinés en 2020/2021 contre la grippe (48% en 2019/2020) :

- 59% des 65 ans et plus ;
- 41% des moins de 65 ans.

Parmi les participants s'étant fait vacciner, 25% l'ont été par un médecin généraliste, 31% par un pharmacien, 29% par un infirmier et 16% par un autre professionnel.

Les raisons avancées étaient majoritairement la recommandation par le travail ou l'école (97%), ne pas vouloir s'absenter de son travail/école (96%), la recommandation par son médecin (92%), la gratuité du vaccin (90%), le contexte sanitaire de la COVID-19 (87%).

Note : La saison 2020/2021 a débuté cette année avant le lancement de la campagne de vaccination. De ce fait, les questions concernant la vaccination ont été ajoutées en cours de saison dans le questionnaire préliminaire. Ces questions n'ont été renseignées que par 33,9% des participants (3 111 participants). Un questionnaire de rattrapage a été envoyé à tous les participants en juillet 2021, ce qui a permis à 1 453 d'entre eux de renseigner leur statut vaccinal. Au final, ces questions n'ont été renseignées que par 48% des participants.

Le recours aux soins lors d'un syndrome grippal

Les participants présentant des symptômes de syndrome grippal ont consulté plus fréquemment des médecins généralistes que d'autres professionnels de santé ou services d'urgence. Par ailleurs, concernant les consultations auprès de médecins généralistes, le recours aux téléconsultations est resté très inférieur à celui des consultations en présentiel (Figure 2).

● Généraliste (vu en personne) ● Généraliste (vu en personne ou à distance)
● Autre ● Urgences

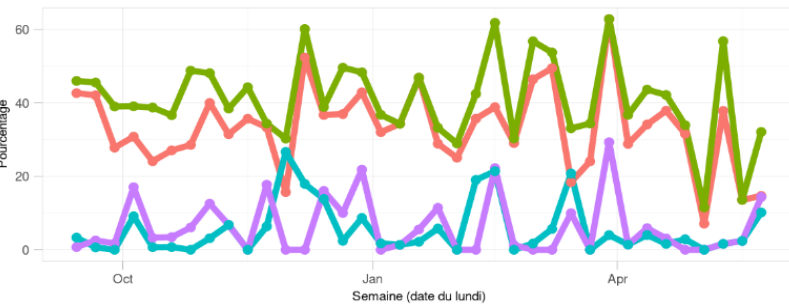


Figure 2. Evolution du recours aux soins en cas de syndrome grippal au cours de la saison 2020/2021 (données non redressées), GrippeNet.fr/COVIDnet.fr

Et la COVID-19?

Les participants présentant des symptômes possiblement dus à la COVID-19

Les critères utilisés pour identifier les cas possibles de COVID-19 sont les signes d'orientation diagnostique définis par le [Haut Conseil de la santé publique](#).

La méthode utilisée pour estimer les incidences est la même que pour les syndromes grippaux.

Les taux les plus élevés ont été observés fin septembre - début octobre 2020 (lors de la 2^e vague). Un autre pic a été observé fin mars 2021 (Cf. figure 3).

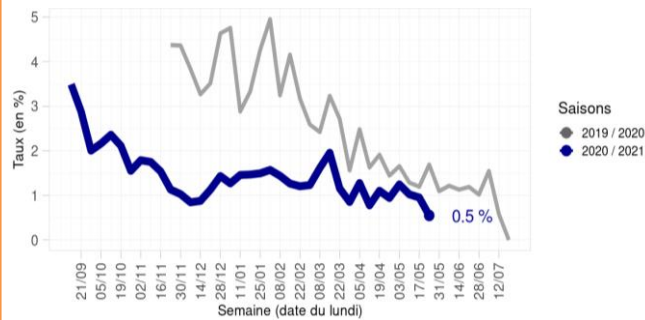


Figure 3. Evolution des taux d'incidence de cas possiblement dus à la COVID-19 au cours de la saison 2020/2021, GripeNet.fr/COVIDnet.fr

Recours aux soins chez les participants présentant des symptômes possiblement causés par la COVID-19

Les personnes présentant des symptômes possiblement causés par la COVID-19 avaient plus souvent consulté des médecins généralistes que d'autres professionnels de santé ou services d'urgence (Figure 4).

Pour le recours aux tests, les participants avaient plus souvent réalisé un test PCR à la recherche de la COVID-19 que d'autres tests (test antigénique ou sérologique) (Figure 5).

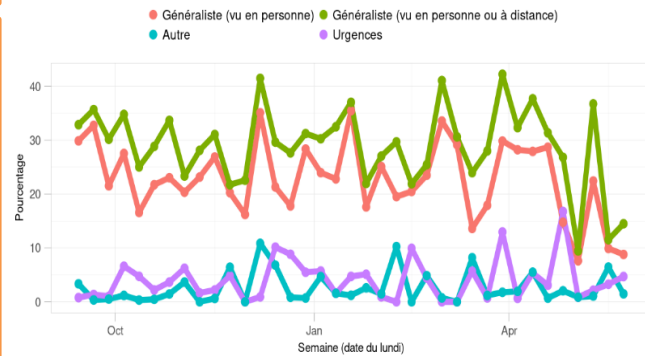


Figure 4. Evolution du recours aux soins chez les personnes présentant des symptômes possiblement causés par la COVID-19 au cours de la saison 2020/2021 (données non redressées), GripeNet.fr/COVIDnet.fr

Vaccination anti-covid-19

Depuis le 27 décembre 2020, 92% (4 207) des répondants ont été vaccinés contre la COVID-19

- 46% des 65 ans et plus ;
- 54% des moins de 65 ans ;
- 82% avaient reçu 2 doses de vaccins.

Parmi les participants s'étant fait vacciner, les raisons avancées étaient majoritairement : la recommandation par le travail ou l'école (96%), ne pas vouloir s'absenter de son travail/école (94%), la recommandation par le médecin (83%).

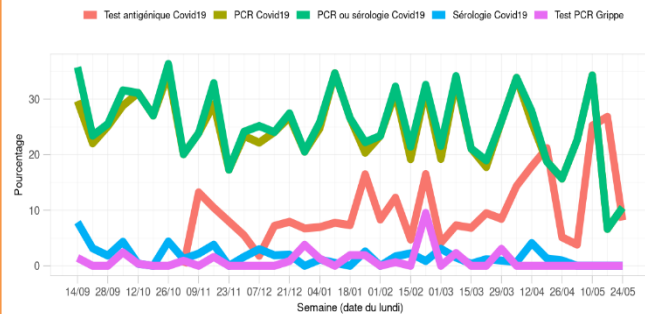


Figure 5. Evolution du recours aux tests chez les personnes présentant des symptômes possiblement causés par la COVID-19 au cours de la saison 2020/2021 (données non redressées), GripeNet.fr/COVIDnet.fr

Publications scientifiques

Grace à votre participation, trois articles ont été publiés récemment, portant sur les thèmes suivants :

- Facteurs associés à la survenue d'un épisode de gastro-entérites durant la saison hivernale ([disponible en anglais](#));
- Surmédicalisation en médecine générale ([disponible en anglais](#));
- Sous-détection des cas de COVID-19 en France à la sortie du confinement ([disponible en anglais](#)).

Les articles précédemment publiés sont accessibles depuis le site Internet GripeNet.fr/COVIDnet.fr

Un grand merci aux participants de GripeNet.fr/COVIDnet.fr !